

# Notre Petite Feuille



Bulletin d'information de la Fondation Laure-Gaudreault

Février 2022

Notre espoir automnal qui nous avait permis de vivre de petites rencontres a été vite enfoui par la venue d'Omicron et le rappel des effets dévastateurs de cette COVID, qui affectent notre capacité d'agir et notre motivation.

Au plus fort du pic, comme disent les spécialistes, il faut regarder au loin et garder l'esprit ouvert à l'action et le cœur disponible aux autres.

Le repli sur soi est la pire des solutions. Il faut comprendre que la motivation est plus difficile lorsqu'on est isolé et qu'il faut un effort particulier pour se mettre en action.

Voici quelques suggestions ou propositions d'actions.

## Prochain tirage national 2025-2026

Principalement à cause de l'incertitude causée par la COVID, le bureau national a pris la décision de ne pas tenir de tirage national en 2023, dernière année du présent biennat. Actuellement, personne ne sait de quoi sera fait notre automne ou notre hiver prochain.

Le dernier tirage a tout de même connu un bon succès : vente de 17 900 billets, distribution de plus de 71 000 \$ aux bénéficiaires de la FLG, etc. Ce succès est dû en partie à la contribution de secteurs qui ont acheté et donné beaucoup de billets.

Il faut se rappeler que l'objectif premier du tirage visait à développer la notoriété de la Fondation, à rejoindre d'autres réseaux et à vendre des billets à des personnes moins présentes dans les activités « aréquiennes ».

On aura davantage de temps pour mieux se préparer, assurer une bonne visibilité à nos commanditaires, bâtir des équipes de ventes et faire une promotion plus large du tirage, etc.

Pour le moment, faisons ce qu'il faut pour garder la Fondation en action et recueillir de nouvelles sommes.

## Janvier, le passage d'une année à l'autre

Financièrement, au 1<sup>er</sup> janvier de chaque année, on repart à zéro : les sommes recueillies et reçues au secrétariat au 31 décembre de l'année terminée seront comptabilisées et rendues disponibles pour les bénéficiaires au printemps, dans le respect de nos règles.

Ce travail de fermeture d'année est exigeant pour Nathalie et Martine, qui doivent vérifier attentivement le tout et s'assurer de la bonne affectation budgétaire et du respect des règles de répartition. Il faut également concilier les livres et préparer les rapports et les émissions des reçus pour l'impôt. Dès que l'information sera disponible, les présidences régionales et vous, en tant que responsables, serez les premières personnes informées. Il faut se rappeler que le travail à distance a ses exigences et ses difficultés.



## Campagne automnale de sollicitation 2021

Toutes les régions et les secteurs étaient invités à mener cette campagne automnale. En pandémie, c'était le moyen privilégié pour rejoindre les membres, publiciser la campagne et lancer des invitations personnalisées à choisir la Fondation.

Les résultats sont mitigés, un peu à la mesure des efforts engagés. L'expérience démontre que la réussite de la donation individuelle repose sur la sollicitation et le contact personnel, que ce soit par écrit, par téléphone ou par courriel.

Le National produira une analyse plus attentive des résultats lorsque toutes les informations seront disponibles. Cette source de financement est importante : par exemple, en 2021, environ 40 % des sommes totales recueillies durant l'année proviennent de dons individuels. Si on y ajoute les dons reçus par la vente de cartes de condoléances ou les dons versés lors d'un décès, on avoisine les 55 %.



## La donation en ligne progresse

Le nombre de transactions en ligne continue d'augmenter en 2021. On parle de près de 50 % des dons à l'occasion de décès et près de 30 % de dons individuels. C'est rapide, sécuritaire et relativement facile.

Sur le site Web, on peut choisir de rester anonyme ou de témoigner de son engagement. On peut aussi renouveler son don par un don systématique. Sous l'onglet Donner à la Fondation, vous pouvez accéder à un tutoriel pour naviguer sur le site Web.



## Le rapport cumulatif : un outil de suivi à votre disposition

Ce rapport est produit au début de chaque mois et transmis à chaque présidence régionale, qui le rend ensuite disponible à leurs personnes responsables.

Il fait état des sommes cumulées à cette période de l'année financière, par secteur et selon l'une ou l'autre des neuf catégories. (Réf. : Cahier de la personne responsable, règle administrative n° 3).

Pour paraître dans le cumulatif, un versement doit avoir été reçu au secrétariat et inscrit aux livres de la Fondation. C'est un outil d'analyse à votre service et qui peut vous aider lors d'échanges sur l'appui du secteur à la Fondation.

## Planifier et lancer sa campagne régionale de sollicitation 2022

En 2022, chacune des régions sera invitée à planifier une campagne de sollicitation. Des actions peuvent se faire à distance : annoncer cette campagne sur les sites locaux et dans les journaux.

Profiter de la période des impôts pour rappeler que les dons à la FLG donnent droit à une déduction fiscale importante : 35 % pour les dons cumulés en bas de 200 \$ et autour de 50 % pour le montant excédant.

Écrire un petit message personnel pour remercier une personne qui a déjà donné et en même temps l'inviter à renouveler son don.

Vous pouvez connaître le nombre de donatrices ou de donateurs de votre secteur et fixer avec votre secteur un objectif réaliste pour accroître ce nombre.

En faisant le tour de la liste des membres de la FLG, pointer des personnes à qui vous pourriez écrire pour prendre contact, parler de votre engagement et leur dire que leur appui serait apprécié.





## Un programme de formation

Le bureau national a adopté un programme de formation destiné aux responsables et aux personnes intéressées par la Fondation.

Ce programme se donnera en dix sessions, qui s'échelonnent sur le biennat 2021-2023.

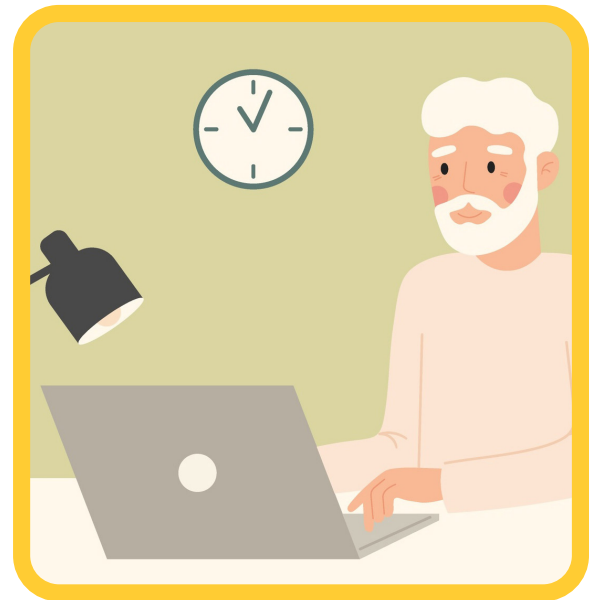
La formation se donnera en sessions Zoom, à raison d'une session par mois, à compter du mois de mars. Chaque session sera répétée une fois dans le mois pour faciliter la participation, se verra interactive pour favoriser le partage de connaissances et d'expériences. Le programme et les détails sur l'organisation vous seront acheminés ultérieurement.

## Mise à jour du fichier des membres de la FLG

Chaque responsable a accès à la liste des membres de son secteur. On nous dit et on sait que ces listes ne sont pas à jour : décès, changements d'adresse, courriels, etc.

On aimerait vous faciliter la tâche et vous dire qu'on a une gestion automatisée des listes, mais ce n'est pas le cas malheureusement. Et il est difficile de faire remonter l'information au secrétariat. En attendant de meilleurs jours et des investissements en gestion, il faut compter sur la bonne volonté de chacune et chacun d'entre vous.

Avec l'aide de votre secteur, on vous demande d'apporter les corrections à votre liste de membres et de transmettre l'information à Nathalie.



## Nouvelle version du dépliant

Martine Faguy a procédé à la révision graphique du dépliant de la FLG et nous avons fait la mise à jour du texte. Passez votre commande! Facile d'utilisation et utile pour parler de la Fondation.

On les remet lors de la rencontre des nouveaux membres; on peut en placer un par table lors d'une activité « aréquiennne », etc.

## La Fondation et les décès

Chacune ou chacun de nous avons à vivre la perte d'un être cher, d'un conjoint ou d'une conjointe, de parents, d'enfants et d'amis de longue date. Personne n'y échappe. Dans ce tournant de la vie et dans le deuil qui l'accompagne, nous avons besoin de présence et de solidarité.

J'ai vécu la perte de ma conjointe, Michèle, cet automne. Les nombreux messages reçus des rangs de la Fondation, de l'AREQ ou de la CSQ m'ont fait chaud au cœur. Je vous en remercie.

Avec ma famille, nous avons choisi d'inviter, dans l'avis de décès, celles et ceux qui voulaient exprimer leur sympathie en faisant un don et favoriser la FLG. Michèle était une donatrice de la FLG, mais aussi de plusieurs autres causes. Pour elle, le choix de la FLG était significatif de son engagement syndical et social.

Un bon nombre de secteurs invitent à soutenir la Fondation lors de décès, soit en utilisant les cartes de condoléances FLG, soit en faisant un don à la FLG en hommage à une personne décédée. Après 30 ans d'existence et de collaboration, certains secteurs n'ont pas encore fait le choix d'utiliser la Fondation à cette occasion. Peut-être le font-ils de manière différente.

D'autre part, les cartes de condoléances de la Fondation sont disponibles à qui veut s'en procurer. Il faut s'adresser au secrétariat et passer sa commande au coût de 10 \$ par carte. Il faut comprendre que cet achat constitue un don.

Grâce à vous, la Fondation a réussi à poursuivre son œuvre d'aide, malgré ces deux dernières années particulières.

La Fondation a vu le jour parce que des personnes visionnaires ont cru que leur Association, l'AREQ, pouvait devenir un véhicule important pour que les membres puissent pousser un peu plus loin leur engagement personnel envers les jeunes et les aînés.

L'histoire leur a donné raison, puisque la Fondation a pu distribuer près de 3 millions en aide au fil de ses 30 ans d'existence.

Que de chemin parcouru et ensemble relevons le défi de continuer.



### Pour joindre la Fondation

Secrétariat : [Nathalie Hébert](#)  
1 800 663-2408

Site Internet : [fondationlg.org](http://fondationlg.org)

Rédaction : [Robert Gaulin](#)

Conception et réalisation du bulletin  
Martine Faguy